



Verklaring over de beginselpunten van onze samenwerking binnen de spoedzorgketen GGZ Zuid-Kennemerland en Haarlemmermeer

Oktober 2019

Onderschrijven van beginselpunten

Met het plaatsen van onze handtekening onderschrijven wij de beginselpunten voor samenwerking tussen onze organisaties en onze professionals. Onze organisaties vormen samen de keten van de spoedzorg GGZ. We zijn er daarnaast van overtuigd dat de samenwerking rondom andere thema's binnen het domein van zorg en veiligheid met deze beginselpunten gediend is. Het onderschrijven draagt bij aan uniformiteit en begrip van wederzijdse verwachtingen. We stimuleren en geven onze professionals mee dat ze zich vrij mogen voelen om deze principes als vertrekpunt te nemen voor de uitvoering van hun werk.

Context

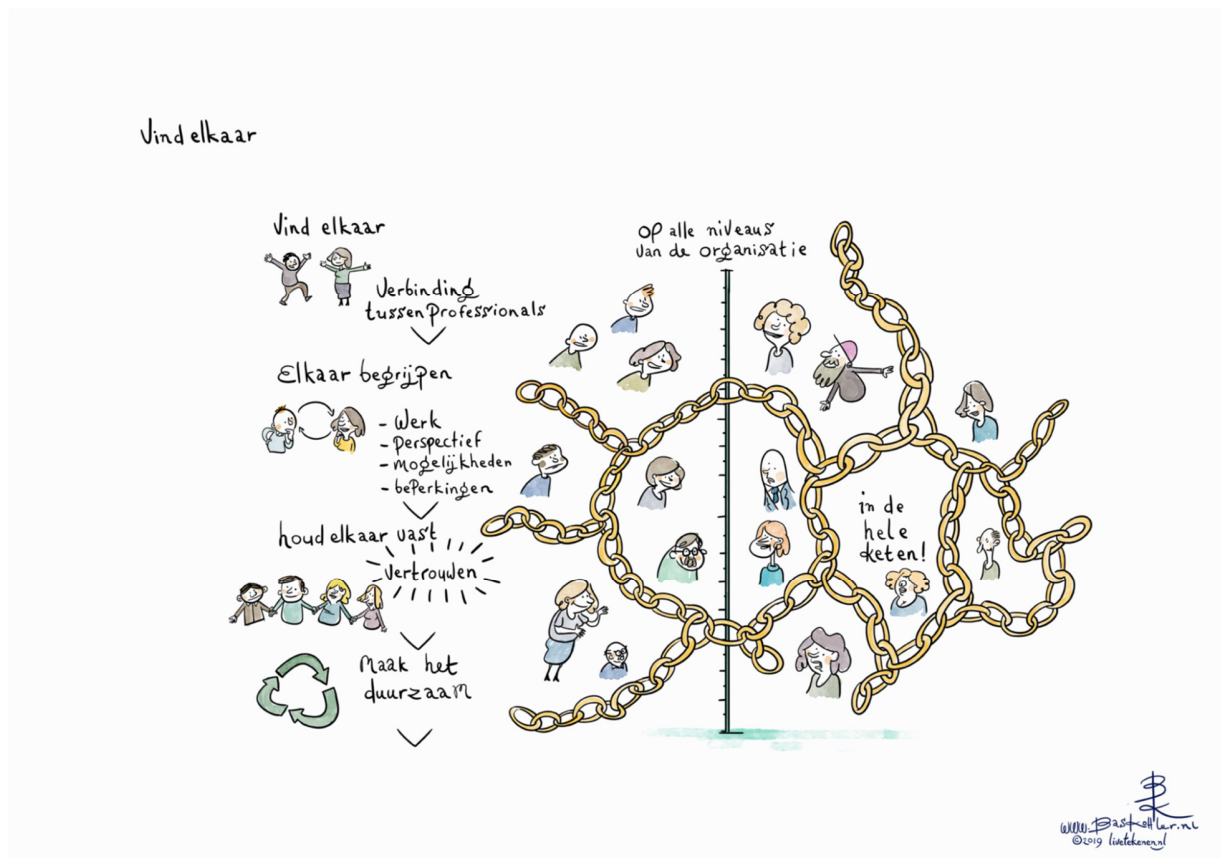
Bij de zorg van personen met verward gedrag zijn veel organisaties betrokken. In Zuid-Kennemerland en Haarlemmermeer zijn dat de GGZ, de GGD, de politie, de Brijder, de Meldkamer, de Hartekamp Groep, VVT organisaties, Fivoor, de Gemeenten, de sociale wijkteams, de patiëntraden, huisartsen, de RIBW, de woningbouwcorporaties, het Spaarne Gasthuis en nog veel meer.

Al deze organisaties hebben een andere manier van werken, een andere doelstelling, andere taal, andere protocollen en regelgeving, andere organisatieculturen, andere aansturing en andere financieringssystemen. Deze diversiteit maakt het wendbaar inspelen op incidenten en veranderende contexten vaak allesbehalve vanzelfsprekend. We hebben elkaar als professionals en organisaties nodig om het verschil te kunnen maken in het maatschappelijke speelveld.

Proces

De beginselpunten die hieronder staan beschreven, zijn een uitkomst van een uitgebreid ontwikkel- en leertraject waarin vele betrokken organisaties en medewerkers binnen de spoedzorgketen Zuid-Kennemerland en Haarlemmermeer hebben geparticipeerd. Aan de hand van casuïstiek heeft een ontwikkeling van collectief lerend vermogen plaatsgevonden, gericht op het versterken van de ketensamenwerking binnen de spoedzorg. Er is een lerend netwerk spoedzorgketen ontstaan. Tijdens deze zgn. 'leertafels' ligt de nadruk op leren vanuit de praktijk; de casuïstiek staat centraal. Alleen door ons werkelijk in de praktijk te begeven, leren we waar het beleid schuurt en waar de uitvoering beter kan, maar ook wat het perspectief en de mogelijkheden en onmogelijkheden van de ander zijn. Hiervan leren en hierin blijven investeren vormt de basis voor een duurzame lerende aanpak. Door samen te leren (van mens tot mens, van organisatie tot organisatie) hebben we leren begrijpen, waardoor samen verbeteren en ontwikkelen mogelijk wordt. Het leren vertaalt zich direct in praktijkverbetering.

In dit leertraject zijn we op zoek gegaan naar manieren om op een positieve manier met elkaar om te gaan. We zijn gericht op een collectief eigenaarschap en het delen van verantwoordelijkheden binnen of op de rand van de institutionele en bureaucratische kaders. Dat is wat de kwetsbare mensen die zich juist vaak daar bevinden van ons nodig hebben.



Beginselpunten

De beginselpunten zijn de opbrengsten van de leertafels uit 2018 en 2019. De belangrijkste zijn niet in tekst te vatten. Die zijn namelijk echt 'levend' en betreffen de verbindingen die zijn ontstaan tussen mensen. De inzichten in elkaars werk, de kwetsbaarheden die zijn getoond en gevoeld en het onderlinge vertrouwen dat is vergroot. Dit is wat de verbinding van schakels in de keten sterk maakt.

1
Start
vanuit
de praktijk



Start vanuit de praktijk

We werken vanuit het perspectief van de burger. We laten ons daarbij leiden door het concept van de 'inclusieve samenleving': de mens in zijn/haar leefwereld staat centraal (en niet de systeemwereld van organisaties). Het is in die samenleving waar het gebeurt. Het helpt om steeds voor ogen te hebben voor wie je het doet en om van buiten naar binnen te kijken. Daarin praten we zoveel mogelijk met de directbetrokkenen zelf en niet over de persoon. Want wie geen deel heeft in het probleem, is ook geen eigenaar van de oplossing.

2
Willen
is
kunnen



Willen is kunnen

We werken samen op basis van vertrouwen en hanteren het 'Ja principe'. Dat betekent dat we een vraag om hulp of betrokkenheid vanuit een andere organisatie altijd positief beantwoorden. Willen is kunnen! We zeggen "ja" en stellen elkaar vragen om beter te begrijpen en om te kunnen handelen. Ieder probeert vanuit zijn eigen mogelijkheden het beste te doen en weet indien nodig de grenzen die gegeven zijn verantwoord op te rekken. De veiligheid van de cliënt en de medewerkers staan hierbij voorop en zeker bij spoed handelen we eerst en reflecteren pas daarna.

3

durf te delen



Durf te delen

We delen informatie, inschattingen en gevoelens met elkaar en met de persoon zelf. Tijdig en op een 'need to know' basis. We houden ons aan de geldende richtlijnen, maar werken vanuit de praktijk vraagt soms om meer. We zoeken de grenzen daarin op, in het belang van de burger. We delen zoveel als nodig is. Hierin vertrouwen we op ons eigen en elkaars professionele oordeel. In het belang van de burger communiceren we snel.

4

stel vragen



Stel vragen

We stellen vragen aan elkaar. In plaats van antwoorden te geven en met oplossingen te komen stellen we vooral (gerichte) vragen aan elkaar. Vragen die ervoor zorgen dat we effectief met elkaar kunnen samenwerken. Vragen die ervoor zorgen dat je ja krijgt als een antwoord. Het helpt dan om open te zijn over wat je wil, nodig hebt of niet kan. Ook richting de cliënt.

5

maak gebruik van informele netwerken



Maak gebruik van het informele netwerk

We maken gebruik van het netwerk dat er is. Personen die verward gedrag vertonen zijn niet geheel geïsoleerd. Ze wonen in een buurt, hebben burens, wellicht familie en vrienden. Dit netwerk kan met een beetje regie vaak enorme steun bieden. Wellicht ander type steun dan professionals zouden geven, maar wel steun die ervoor kan zorgen dat iemand weer sneller kan integreren in de samenleving. Gebruik maken van informele netwerk begint met het netwerk in kaart te brengen.

6

Werk
Buurtgericht



Stichting
Lelystad

Werk buurtgericht

We nemen de buurt als vertrekpunt. De buurt is de eenheid die voor mensen zelf het meest herkenbaar is. Veel herkenbaarder dan een gemeente, een provincie of een regio. De zorg voor een persoon met verward gedrag dient dus zoveel mogelijk in de buurt af te spelen en daarop georganiseerd zijn. Het helpt daarbij om te weten welke organisaties er in de buurt actief zijn en gezamenlijk te werken aan het versterken van de draagkracht van de buurt.

7

Ken
Elkaar



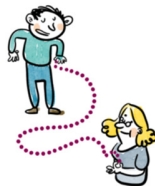
Stichting
Lelystad

Ken elkaar

We kennen elkaar in de spoedzorgketen en weten elkaar te vinden. Effectief samenwerken is mensenwerk. We werken binnen een organisatie en functioneren binnen een keten. Als je elkaar binnen die keten kent, elkaar begrijpt, weet in wat voor soort organisatie de ander werkt is het makkelijker om met verschillen om te gaan. Dit laat zich niet goed vertellen, dit moet ervaren worden. Om deze redenen is het bij elkaar meelopen of werken vast onderdeel van de inwerkprocedure van nieuwe medewerkers. Alle betrokken medewerkers herhalen dit jaarlijks. De keten staat centraal. Ook delen we nummers en gegevens zodat we elkaar snel kunnen bereiken. Mensen in crisis hebben er namelijk baat bij als ze zo snel mogelijk, op de juiste plaats (lieft in of in de nabijheid van de woonomgeving) en door de juiste persoon worden gezien.

8

houd
de vinger
aan de pols



Stichting
Lelystad

Houd de vinger aan de pols

We hanteren het principe van 'niet loslaten' en houden vinger aan de pols, ook als er geen acute melding is. Waar mogelijk betrekken we de huisarts. De spoedzorgketen GGZ gaat over voorzorg, preventie en vroegsignalering. Het gaat over zorg, welzijn en veiligheid. Het gaat over spoedzorg, nazorg en chronische zorg. We kennen de mensen die hier gebruik van maken of dit nodig hebben en zorgen voor een warme overdracht tussen medewerkers, binnen en tussen organisaties.



Reflecteer op eigen handelen

We reflecteren als keten op ons eigen handelen; incidenten worden altijd binnen en met de keten geëvalueerd. We staan steeds stil bij de vraag of we het beste hebben gedaan, wat er beter kan en wat dit van ons en het systeem vraagt. Door onszelf de maat te nemen blijven we scherp en openstaan voor verbeteringen. Ook accepteren we dat er altijd mensen zijn, die om wat voor reden dan ook niet geholpen willen of kunnen worden (recht op weigeren zorg). Lessen worden breed verspreid in de betrokken organisaties. We zijn een lerend samenwerkingsverband gericht op verbetering door regelmatig te evalueren en feedback te vragen aan ketenpartners, bijvoorbeeld ter voorbereiding op jaar- of functioneringsgesprekken.



Blijf samen leren

We blijven leren. Samen leren is de kracht van dit netwerk. Dat leren doen we tijdens het werk maar ook collectief. Aan leertafels, trainingen, intervisiegroepen, maar ook tijdens informele ontmoetingen. Deze worden gefaciliteerd door de ketenpartners.



Wij onderschrijven deze beginselpunten!