

Juni 2015

GHOR OEFENT IN VUGHT

Enkele weken geleden zijn de Officieren van Dienst Geneeskundig van de GHOR-organisaties van Kennemerland en Noord-Holland Noord in interregionaal verband getraind en bijgeschoold op incidenten op Chemisch, Biologisch, Radiologisch en Nucleair (CBRN) gebied.

Dat gebeurde op het defensieterrein in Vught.



Deze zogenaamde CBRN-training is samen met het Nationaal CBRN-centrum in Vught ontwikkeld. Naast een lesonderdeel gegeven door CBRN-experts van defensie hebben alle Ovd-G's ook zelf een casus mogen draaien. Ook kon worden meegekeken met het oefenscenario van een collega, wat leerzaam was. Voor de oefening zijn twee oefenscenario's ontwikkeld. Er werd reëel tegenspel geleverd door een Officier van Dienst van Brandweer (Ovd-B) en Officier van Dienst van Politie (Ovd-P). Verder was er een tweekoppige responscel die alle relevante tegenspel kon bieden.

Ook voor de GAGS

Naast het trainingsmoment voor de Ovd-G kon ook de Gezondheidskundig Adviseur Gevaarlijke Stoffen (GAGS) deels meedraaien en ook worden beoefend. Voor beide groepen functionarissen werd dit als zeer nuttig en leerzaam bevonden.

Terugkijkend op de scholing hebben alle crisisfunctionarissen goed kunnen oefenen en was er steeds sprake van een hoog leerrendement. De uitstekende oefenomgeving heeft daar zeer

zeker aan bijgedragen. Kennemerland en Noord-Holland Noord gaan daar in de toekomst dan ook zeker meer gebruik van maken. Vught biedt nog vele mogelijkheden en oefensettings, zowel in mono- als multidisciplinair verband. Denk aan oefensettings zoals een nagebouwd treinstation, een SEH-post, een ambulancehal, een studentenkamer, druglabs, kantoorruimten e.d.



Foto's: Raymond Icke

GHOR CRISISORGANISATIE WERKT BETER DOOR GERICHTE EVALUATIES

In de 1e helft van 2015 (periode 1 januari – 1 juni) heeft GHOR Kennemerland 3 GRIP-inzetten geëvalueerd. Door de evaluaties kwamen 20 verbeterpunten boven water om de crisisorganisatie voortaan nog beter te laten functioneren.

In de 1e helft van 2015 (periode 1 januari – 1 juni) heeft GHOR Kennemerland 3 GRIP-inzetten geëvalueerd. Door de evaluaties kwamen 20 verbeterpunten boven water om de crisisorganisatie voortaan nog beter te laten functioneren.

In het 1e kwartaal van dit jaar vonden 3 grote inzetten plaats: een grote gaslekkage in Velsen-Noord (GRIP 3) die half januari plaatsvond, een Vooralarm Groot op Schiphol (GRIP 2) eind januari en een bovenregionale stroomstoring in Noord-Holland (GRIP 4) van eind maart.

Gevonden verbeterpunten

Uit de 3 geëvalueerde GRIP-inzetten kwamen onder meer verbeterpunten naar boven op het gebied van onduidelijkheid over de reikwijdte van het begrip zelfredzaamheid, technische storingen als gevolg van de overschakeling op noodstroom, problemen met de telefonische alarmering door de overbelasting van het telefoonnet en onduidelijkheid bij ketenpartners over de taak van de GHOR.



Foto: Jeffrey Koper

In topconditie

Uit de GHOR-evaluaties blijkt dat er veel dingen goed gaan, maar er blijven altijd verbeterpunten. Er blijkt veel diversiteit in de verbeterpunten te zitten, wat erop lijkt te duiden dat het direct verbeteren naar aanleiding van een evaluatie zijn vruchten afwerpt. Het evalueren van inzetten is daarom een goed middel om de crisisbestrijdingsorganisatie in topconditie te houden.

Meer weten?

Stuur dan een e-mail naar Amanda Vermolen-van der Hulst, planvorming GHOR Kennemerland; avermolen-vdhulst@ggdkennemerland.nl

INCIDENTBESTRIJDINGSPLAN (IBP) NOORDZEEKANAAL (NZK) GEACTUALISEERD

Het Incidentbestrijdingsplan (IBP) voor het Noordzeekanaal (NZK) is geactualiseerd en op 18 mei in werking getreden. Bij de incidentbestrijding op het Noordzeekanaal kunnen veel partijen betrokken zijn, die niet dagelijks met elkaar samenwerken. Om die reden is het belangrijk dat vooraf vastligt wie verantwoordelijk is voor een proces en wie betrokken is bij de uitvoering. De veiligheidsregio's Kennemerland, Zaanstreek-Waterland en Amsterdam-Amstelland hebben er daarom voor gekozen om een incidentbestrijdingsplan op te stellen, samen met Rijkswaterstaat en het Havenbedrijf Amsterdam.

IBP NZK

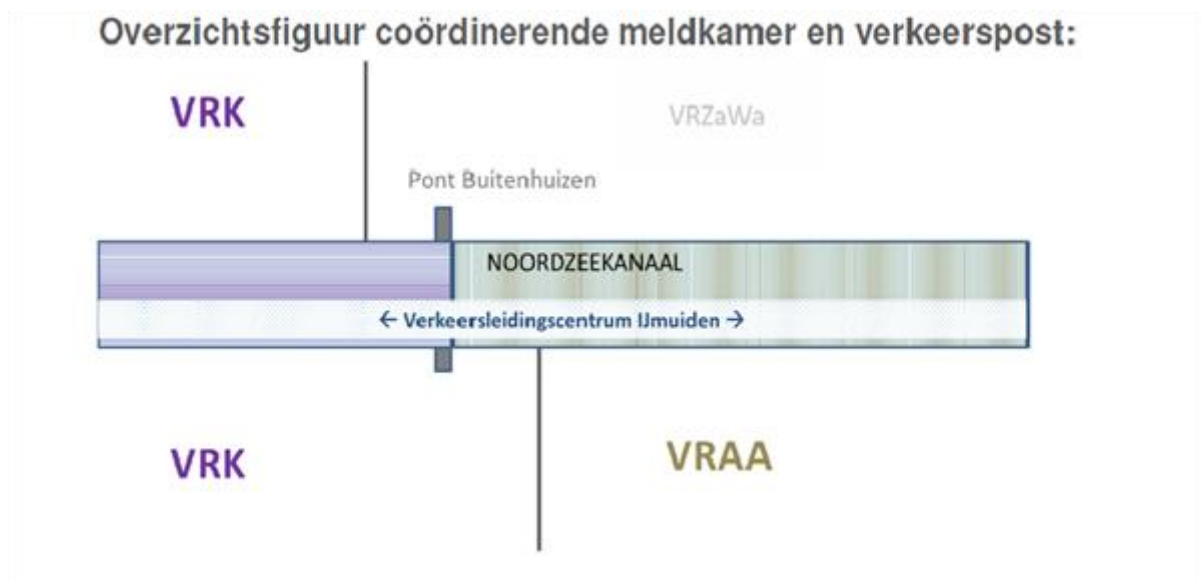
Het IBP beschrijft onder meer de operationele en bestuurlijke coördinatie voor het optreden bij incidenten op het Noordzeekanaal. Het plan bestaat uit twee delen: deel A is het coördinatieplan met onder andere de algemeen geldende afspraken en deel B is het operationele plan met onder andere de scenariokaarten. Het werkingsgebied van het IBP NZK is opgenomen in een overzichtskaart.



Foto: Ron de Vlieger

Wijzigingen

De belangrijkste wijziging ten opzichte van het vorige plan is dat er nu met twee vooraf aangewezen coördinerende regio's wordt gewerkt: de Veiligheidsregio Kennemerland (VRK) of Veiligheidsregio Amsterdam-Amstelland (VRAA). Daarbij geldt de Pont Buitenhuizen als 'operationele grens' tussen de Veiligheidsregio Kennemerland en de Veiligheidsregio Amsterdam-Amstelland.



Meer informatie?

Neem dan contact op met Marije Viveen van het Veiligheidsbureau: vbk@vrk.nl of 023-515 9777.

'SISTER ACT' OP SCHIPHOL

Medio mei vond op Schiphol een grote oefening plaats, georganiseerd door de gemeente Haarlemmermeer, het IFV, Luchthaven Schiphol, bureau Bevolkingszorg, Transavia en GGD Kennemerland. Meedoen aan deze oefening was voor de GGD interessant omdat tevens het proces Psychosociale Hulpverlening (PSH) kon worden getest in deze specifieke setting.

Nadat in het verleden meermaals bij grote incidenten bleek dat het te lang duurde voordat er duidelijkheid was over het lot van slachtoffers, wordt sinds 1 januari 2014 gewerkt volgens het SIS (Slachtofferinformatie Systematiek). SIS werkt volgens een landelijke aanpak die moet leiden tot een snelle, zorgvuldige verzameling van informatie over niet- zelfredzame slachtoffers.



De oefening draaide enerzijds om de opvang- en hereniging van ongedeerde passagiers en verwanten en anderzijds om het informeren van verwanten in samenwerking met SIS. Als scenario werd brand in een vliegtuig op Schiphol gebruikt. De GGD en de GHOR participeerden in deze oefening specifiek op het gebied van PSH. Zo werd er PSH op de opvanglocatie op Schiphol georganiseerd, terwijl er gelijktijdig een kernteam PSH werkte op de Zijlweg.

VERNIEUWDE CRISISORGANISATIE GHOR EN ONTWIKKELING GEZAMENLIJK HANDBOEK

Sinds 1 april is GHOR Kennemerland aangesloten op de landelijke standaard voor de inrichting van de GHOR-crisisorganisatie. Daarbij wordt gewerkt met twee nieuwe, operationele crisisfunctionarissen: het Hoofd Informatie Geneeskundige Zorg (HIN GZ) en het Hoofd Ondersteuning Geneeskundige Zorg (HON GZ).

De crisisfunctie Hoofd Actiecentrum GHOR (HAc GHOR) komt hiermee te vervallen. De vroegere Operationeel medewerkers Actiecentrum GHOR (OMAc GHOR) zijn inmiddels omgeschoold tot Operationeel medewerkers GHOR (OM GHOR).

Een eerste belangrijke stap werd augustus vorig jaar gezet met het op sterkte brengen en opleiden van een nieuwe groep operationeel medewerkers GHOR (OMGHOR), die sinds dit jaar ook vaker worden ingezet. Voordeel van het nieuwe crisismodel is dat het de bovenregionale

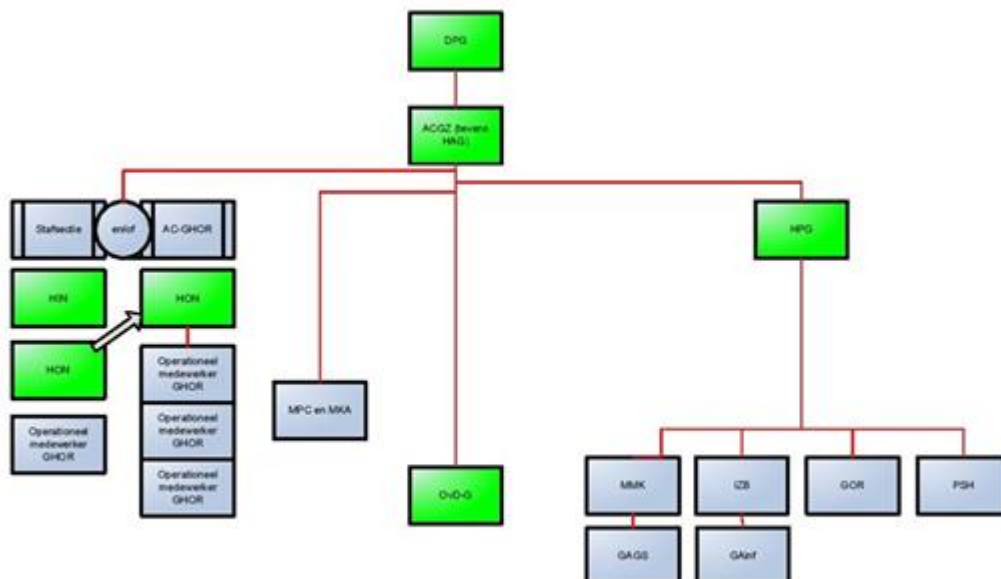
hulpverlening vergemakkelijkt, het mogelijk maakt om landelijke opleidingen aan te bieden voor de verschillende crisisfunctionarissen en de GHOR-crisisorganisatie van de GGD beter herkenbaarder maakt.

Nieuw gezamenlijk handboek

Voor de nieuwe crisisfunctionarissen HIN GZ, HON GZ en OM GHOR is een gezamenlijk handboek ontwikkeld, waarin tevens relevante informatie voor de Algemeen Commandant Geneeskundige Zorg (ACGZ) is opgenomen. Omdat deze 4 soorten crisisfunctionarissen nauw met elkaar samenwerken is het handig dat zij inzicht hebben in elkaars taken en verantwoordelijkheden. Daarnaast zijn sommige werkwijzen en activiteiten identiek aan elkaar.

Meer weten?

Neem dan contact op met Amanda Vermolen-van der Hulst, avermolen-vdhulst@ggdkennemerland.nl



THEMAMIDDAG PSYCHOSOCIALE HULPVERLENING (PSH) 2015

Elk jaar vindt er een themamiddag PSH plaats voor allen die binnen de regio betrokken zijn bij PSH. Dit zijn GGD en GHOR medewerkers en medewerkers van de PSH ketenpartners van GGD Kennemerland zoals het Maatschappelijk werk, GGZ- instellingen, Slachtofferhulp en het Leger des Heils.

De themamiddag in mei dit jaar ging over Tata Steel. In het regionaal risicoprofiel Kennemerland zijn een tweetal gebieden aangewezen als 'risico-hotspot'. Dit zijn Schiphol en het Noordzeekanaal & IJmond. In de IJmond is Tata Steel benoemd als risicobron.



De middag bleek voor het PSH-netwerk in meerdere opzichten interessant. Wat gebeurt er nou precies bij Tata Steel? Welke processen zijn er en welke risico's hangen daarmee samen? Als er een calamiteit gebeurt bij Tata Steel, welke impact heeft dat op het bedrijf zelf en de omgeving? Iedereen die de fabrieken ziet, begrijpt dat een groot incident grote gevolgen voor de omgeving kan hebben.

Tata Steel is zelf goed op een incident voorbereid en heeft intern een eigen crisisorganisatie met brandweer, bedrijfsbeveiliging, geneeskundige zorg in samenwerking met het Rode Kruis Ziekenhuis alsook een eigen PSH-organisatie. Bij de themamiddag waren medewerkers van het BOT-team van Tata Steel aanwezig en in het interactieve deel was ruimte voor kennisuitwisseling tussen PSH en Tata medewerkers.